

Mon portrait

Activité intégratrice d'insertion¹
Automne 2012

Réflexion sur l'acte d'enseigner et sur le milieu scolaire



« Être **enseignant**,
ce n'est pas
un choix de carrière,
c'est un
choix de vie. »

- François Mitterrand



Qui suis-je?

Mon nom est Sabrina Lajoie, j'ai 21 ans et j'étudie actuellement à l'UQÀM en éducation préscolaire et enseignement au primaire. Je suis une jeune femme dynamique et souriante.

J'aime avoir un horaire bien rempli et, surtout, j'adore les enfants!



Pourquoi suis-je inscrite en enseignement?

J'ai la chance d'avoir eu de merveilleuses enseignantes au primaire, mais c'est plus précisément grâce à mon enseignante de 6^e année que je me suis inscrite en enseignement. Elle était dynamique, passionnée et souriante. On avait envie d'apprendre avec elle. Je n'ai que de bons souvenirs d'elle et de ses cours dynamiques et remplis d'humour. Depuis cette année mémorable, j'ai su qu'un jour j'allais enseigner aussi. Je souhaite de tout mon cœur transmettre cette passion comme elle l'a fait avec moi.



« En éducation, le plus important chez l'élève est la **bonne volonté**. Encore faut-il la semer. »

- **Louis Deniset**

(Extrait de *L'équilibre instable*)

Qu'est-ce qu'un bon élève?

Un bon élève est avant tout un élève qui veut apprendre. Un peu de bonne volonté est la clé de la réussite. C'est l'élève qui doit fournir en premier l'effort pour réussir. L'enseignante l'aide à apprendre et le guide son cheminement, mais ne peut pas se donner pour un élève qui ne veut pas apprendre. Par contre, l'enseignante a le rôle de rendre la matière intéressante et motivante pour ses élèves afin qu'ils aient envie d'apprendre.

Qu'est-ce qu'un élève en difficulté?

Selon moi, un élève est en difficulté lorsqu'il ne peut à lui seul contribuer à sa propre réussite. Il devra donc avoir recours à divers types d'intervenants selon ses problèmes tels qu'un orthopédagogue, un orthophoniste, un psychoéducateur, etc. Il aura donc besoin d'un soutien supplémentaire afin de bien apprendre.

Quel type d'élève étiez-vous?

Au début de mes études au primaire, j'étais une élève très timide. Je ne parlais qu'à mes amies proches. Par contre, j'ai toujours aimé l'école. C'était ma deuxième maison puisque j'y passais mes journées entières jusqu'à la fermeture du service de garde. C'était un endroit où je me sentais bien. De plus, j'adorais mes enseignantes. Elles étaient toujours à l'écoute pour nous. En plus d'aimer l'école, j'aimais apprendre et je racontais toujours ce que j'avais appris dans la journée. Je n'étais pas la meilleure de ma classe, mais j'étais une élève très studieuse. On peut donc dire que j'étais une bonne élève.

Qu'avez-vous hâte d'enseigner?

J'ai hâte d'enseigner le français et l'univers social puisque ce sont mes matières préférées depuis toujours. De plus, j'accorde beaucoup d'importance à notre Histoire puisque cela explique qui nous sommes comme peuple aujourd'hui. Il est également primordial de bien savoir parler et écrire en français puisque cela fait partie de notre patrimoine culturel. J'aimerais partager mes connaissances et mon intérêt pour notre culture à mes futurs élèves du primaire.



Qu'est-ce qui vous semble le plus difficile à enseigner?

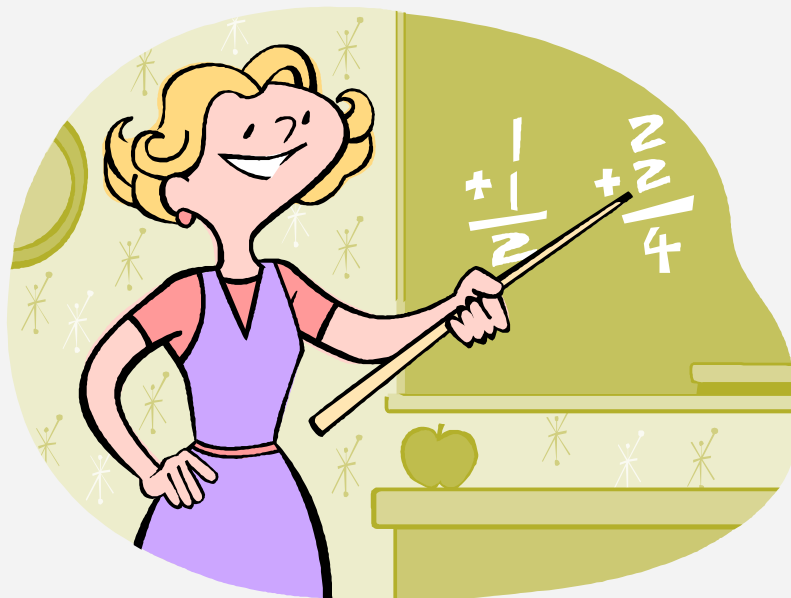
J'ai toujours eu de la difficulté en mathématique et en sciences. J'avoue avoir beaucoup de craintes en m'imaginant enseigner ses matières. Par contre, puisque j'ai eu de la difficulté dans ces matières, cela me motive à faire en sorte de les rendre plus faciles et intéressantes. Ainsi j'espère ainsi que mes élèves arriveront à bien comprendre les concepts plus difficiles.



Qu'est-ce qui est le plus important d'apprendre à l'école?



Je crois que chaque cours à sa raison d'être dans la formation des élèves. Comme je l'ai mentionné, j'accorde une attention particulière à l'enseignement du français et de l'Histoire puisque c'est primordial pour moi que mes élèves sachent bien parler et écrire notre langue maternelle et connaître notre les faits saillants de notre Histoire. En dehors des disciplines scolaires, je dirais que ce qui est le plus important à apprendre à l'école serait de développer sa curiosité, son autonomie et des façons d'apprendre en s'amusant. L'école est aussi un lieu d'échange où les élèves peuvent créer des liens d'amitié qui les préparent à la vie en société.



Quelles sont les 10 qualités que vous possédez et qui font de vous un bon stagiaire?

1. Dynamique
2. Souriante
3. Patiente
4. Coopérative
5. Respectueuse
6. Posée
7. Engagée
8. Capacité d'autocritique
9. Motivée
10. Travailleuse


Quelles sont les 10 faiblesses que vous devrez surveiller lors de vos stages?

1. Timidité
2. Perfectionniste
3. Lunatique
4. Nervosité
5. Autorité (gestion de classe)
6. Sensibilité
7. Manque de confiance en moi
8. Naïveté
9. Maladroite
10. Anxieuse

Qu'est-ce qui vous attire le plus dans ce rôle?

Mon rôle de stagiaire est de savoir si ma place est véritablement en enseignement. Également, j'aime le fait de comparer ce que l'on apprend dans nos cours et de le mettre en pratique dans nos classes. En étant stagiaire, on est à la fois l'apprenant et l'enseignant. Ce double rôle me convient bien, car j'estime qu'un bon enseignant continuera d'apprendre et de développer sa curiosité durant toute sa carrière.

Quel est le rôle souhaité de mon enseignant associé?



J'ignore encore avec quel enseignant associé je serai jumelée pour mon tout premier stage, mais j'aimerais qu'il soit un bon accompagnateur afin de me guider tout au long de mon stage. J'espère aussi qu'il sera à l'écoute de mes craintes et de mes questionnements. Également, j'aimerais qu'il soit capable de me faire des critiques constructives afin que je puisse m'améliorer.

Est-ce que le développement de compétences professionnelles vous semble réaliste?

J'estime que les 13 compétences professionnelles sont tous très pertinentes dans la profession d'enseignante. Si l'on considère que la majorité des compétences sont en lien avec l'enseignement même ou le fait d'être professionnelle, on peut dire qu'il va de soit d'acquérir ces compétences. En sachant la pertinence de celles-ci, je crois que le développement de ces compétences est réaliste dans ma formation et dans la pratique.

Quel type de stagiaire serez-vous?

Je serai une stagiaire souriante et motivée qui souhaite apprendre et mettre en pratique mes connaissances. J'observerai beaucoup mon enseignant associé et le groupe afin de poursuivre ma prise en charge avec un encadrement et une routine qu'ils connaissent bien. Je vais également tenter de me tenir informé des réunions et de ce qui se passe dans ma classe. Je serai disponible pour les élèves ainsi que pour mon enseignant associé. J'espère que nous aurons une belle relation de travail et que je réussirai à bien mettre en pratique ce que l'on a vu dans ma formation universitaire. Finalement, je vais toujours me questionner afin de voir comment je pourrais améliorer ma pratique.

Vous serez un bon stagiaire quand...

Je crois que je serai une bonne stagiaire lorsque j'aurai répondu aux exigences de ma formation et respecté les compétences professionnelles. En laissant une place aux critiques constructives de mon enseignant associé et à mes propres réflexions, je vais toujours donner le meilleur de moi-même. J'espère que mes stages confirmeront mon choix de carrière dans laquelle je souhaite m'épanouir, et ce depuis l'âge de 12 ans.

« Le **bon professeur** est celui qui suggère plutôt qu'impose, et qui **donne** à son élève l'**envie d'enseigner** lui aussi. »

- Inconnu



Bibliographie

Site internet (citations)

Evène. En ligne. <<http://www.evène.fr/citation>>. Consulté le 7 novembre 2012.